

سیمای عشایر استان  
لرستان

تهیه و تنظیم : اداره مطالعات و برنامه ریزی

اداره کل امور عشایر استان لرستان  
 پروژه های اجرا شده در مناطق عشایری

قبل از انقلاب و بعد از انقلاب شکوهمند جمهوری اسلامی ایران

ردیف	عنوان پروژه	واحد	قبل از انقلاب	بعد از انقلاب
			حجم	حجم
۱	احداث تکمیل و مرمت و نگهداری راههای عشایری	کیلومتر	۴۰	۲۱۴۴
۲	احداث جایگاههای توزیع سوخت فسیلی	باب	-	۱۲۲
۳	خرید ماشین آلات سوخت رسان	دستگاه	-	۴
۴	تامین آب آشامیدنی	خانوار	-	۱۰۳۷۰
۵	تبدیل اراضی دیم به آبی	هکتار	-	۲۷۰۰
۶	احداث فروشگاه تعاونی عشایری	باب	-	۴۵
۷	احداث سد و بند خاکی	مورد	-	۱۰
۸	احداث کلینیک دامپزشکی	باب	-	۳
۹	استخر ذخیره آب	مورد	-	۳۵
۱۰	احداث ایستگاه پمپاژ آب	ایستگاه	-	۵
۱۱	احداث انباره های چند منظوره	تن	-	۲۰۰۰۰
۱۲	حفر چاه مالداري	حلقه	-	۶۱
۱۳	طراحی سایت اسکان	کانون	-	۷
۱۴	ساخت تانکر ۲۰۰۰ لیتری چرخدار و تانکر ثابت ۴۰۰ لیتری	دستگاه	-	۶۴۰
۱۵	قرق و احیاء مراتع	هکتار	-	۳۲۰۰۰۰
۱۶	بهسازی آغل های دامی	باب	-	۱۵۰
۱۷	احداث سرویسهای های بهداشتی	باب	-	۴۳۷
۱۸	احداث گرگر ( تله کابین )	دهنه	-	۳۰
۱۹	احداث و تکمیل پل منفرد	دهنه	-	۳۳
۲۰	احداث آبخشور دامی	باب	-	۱۱۷۲
۲۱	بهسازی چشمه	دهنه	-	۱۲۲۰
۲۲	تسطیح و آماده سازی سکونت گاه عشایر	هکتار	-	۱۵
۲۳	برق رسانی	کانون	-	۱۰
۲۴	مطالعه وضعیت اجتماعی ، اقتصادی و فرهنگی و ساماندهی به عشایر	خانوار	-	۲۵۰۰
۲۵	تعداد افراد آموزش دیده در دوره های ترویجی	نفر / روز	-	۵۲۴۵۰

## ایلات و طوایف کوچنده لرستان

استان لرستان دارای قدمت تاریخی طولانی در ایران زمین است و از سالیان دور تاکنون زندگی کوچ نشینی و قبیله ای در آن رواج داشته به همین دلیل دارای ایلات و طایفه های متعددی است که شرح آنها در جدول زیر آورده شده است:

جدول ایلات و طوایف کوچنده استان لرستان

شهرستان	بخش	ایلات و طوایف
الیگودرز	زز و ماهرو	ایل پاپی- ایل ممیوند- طایفه مستقا بابالی- طایفه مستقل شاهمیوند- طایفه مستقل شیخان داود خانی
	مرکزی	ایل دریکوند- ایل دلفان- ایل ممیوند- ایل بیرانوند- ایل حسنوند- ایل ذلکی- ایل بختیاری
	بشارت	ایل بختیاری- ایل ذلکی- ایل ممیوند
بروجرد	اشترینان	ایل حسنوند
	مرکزی	ایل دریکوند- ایل بیرانوند- طایفه مستقل شاهمیوند- ایل ممیوند
خرم آباد	پاپی	ایل پاپی- ایل ممیوند- ایل بیرانوند- ایل دریکوند- طایفه مستقل سادات اهورقلندر
	چغلوندی	ایل امرایی سوری- ایل بیرانوند- ایل حسنوند- ایل دریکوند
	دوره چگنی	ایل دلفان چگنی- ایل دلفان نورآباد- طایفه مستقل بابالی- طایفه مستقل شاهمیوند- طایفه مستقل شیرواند- طایفه مستقل طولابی- ایل پاپی- طایفه مستقل امیر- ایل حسنوند- طایفه مستقل سادات کرالانی-
	زاغه	ایل بیرانوند- طایفه مستقل سادات اهورقلندر- طایفه مستقل کاند رحمت- ایل پاپی- ایل سگوند- ایل ممیوند- طایفه مستقل دالوند
	مرکزی	ایل دلفان- ایل سگوند- طایفه مستقل اهورقلندر- ایل بیرانوند- ایل پاپی- ایل دلفان چگنی- ایل حسنوند- ایل دریکوند- طایفه مستقل سادات فداله عمران- طایفه مستقل کولیوند
	ویسیان	ایل پاپی- ایل جودکی- ایل دریکوند- طایفه مستقل سادات ضرونی- ایل حسنوند- ایل دلفان نورآباد

منبع: ( سرشماری عشایر کوچنده، ۱۳۸۷، ۱۷۱-۱۸۲ ).

جدول ایلات و طوایف کوچنده استان لرستان

شهرستان	بخش	ایلات و طوایف
دلفان	کاکاوند	ایل دلفان نورآباد- ایل جودکی- ایل دریکوند- ایل دلفان طرحان- طایفه مستقل بیرانوند
	مرکزی	ایل حسنوند- طایفه مستقل کولیوند- ایل دلفان نورآباد- ایل امرایی سوری- ایل پاپی- طایفه مستقل شاهیوند
دورود	سیلاخور	ایل دریکوند- ایل بیرانوند- ایل پاپی- ایل دلفان طرحان
	مرکزی	ایل ممیوند- طایفه مستقل سادات اهورقلندر- طایفه مستقل کاند رحمت
کوهدشت	رومشکان	ایل امرایی سوری- ایل دلفان طرحان- ایل دلفان نورآباد- ایل زوله- طایفه مستقل سادات ضرونی-
	طرحان	ایل امرایی سوری
	مرکزی	ایل امرایی سوری- ایل دریکوند- ایل دلفان چگنی- ایل دلفان نورآباد- طایفه مستقل سادات ضرونی- ایل پاپی
	کونانی	ایل امرایی سوری- ایل دریکوند- ایل دلفان چگنی- ایل دلفان نورآباد- ایل پاپی
	درب گنبد	ایل امرایی سوری
ازنا	چاپلق	ایل دریکوند- طایفه مستقل کولیوند
	مرکزی	ایل دلفان طرحان- ایل ممیوند- طایفه مستقل بابالی- ایل سگوند
پلدختر	مرکزی	ایل امرایی سوری- ایل بیرانوند- ایل ترکاشوند- ایل جودکی- ایل حسنوند- ایل دریکوند- ایل دلفان نورآباد- طایفه مستقل کولیوند- ایل دلفان چگنی- طایفه مستقل سادات اهورقلندر- ایل ترک یارم طاقلو- ایل پاپی
	معمولان	ایل امرایی سوری- ایل ترک یارم طاقلو- ایل جودکی- ایل دلفان چگنی- ایل دریکوند
سلسله	فیروز آباد	ایل پاپی- ایل حسنوند- ایل دلفان نورآباد- طایفه مستقل بابالی- طایفه مستقل کولیوند- ایل دریکوند- ایل دلفان طرحان-
	مرکزی	ایل حسنوند- ایل دلفان طرحان- طایفه مستقل یوسفوند- ایل پاپی- طایفه مستقل کولیوند

منبع: ( سرشماری عشایر کوچنده، ۱۳۸۷، ۱۷۱-۱۸۲ ).

## تعدادخانوار و جمعیت عشایر استان

همانطور که در جدول زیر مشاهده می کنید جمعیت عشایر استان لرستان در دو منطقه بیلاقی و قشلاقی نشان داده شده است که تعداد جمعیت در منطقه بیلاقی بیشتر می باشد و همچنین تعداد مردان در بین عشایر بیشتر از زنان می باشد که شاید به دلیل شیوه زندگی و نیاز مبرم به نیروی کار مردان باشد.

جدول جمعیت عشایری استان لرستان به تفکیک بیلاق و قشلاق

نسبت جنسی	عشایر قشلاقی				عشایر بیلاقی				جمعیت استان
	زن	مرد	جمعیت	خانوار	زن	مرد	جمعیت	خانوار	
۱۱۲/۵	۳۰۲۷۷	۳۳۴۶۰	۶۳۷۳۷	۱۱۲۰۰	۳۹۳۶۹	۴۴۳۲۱	۸۳۶۹۰	۱۴۶۳۸	عشایر لرستان

منبع: ( سرشماری عشایر کوچنده، ۱۳۸۷، ۱۳).

همانطور که در زیر مشاهده می کنید در بین شهرستانهای استان الیگودرز دارای بیشترین جمعیت عشایری و بروجرد دارای کمترین جمعیت عشایری می باشد.

جدول جمعیت عشایری استان لرستان به تفکیک شهرستان در بیلاق و قشلاق

نسبت جنسی	عشایر قشلاقی				عشایر بیلاقی				جمعیت شهرستان
	زن	مرد	جمعیت	خانوار	زن	مرد	جمعیت	خانوار	
۷۸۳۹	۸۵۶۶	۱۶۴۰۵	۲۸۴۸	۱۲۳۹۱	۱۴۰۷۷	۲۶۴۶۸	۴۵۶۹	الیگودرز	
۳۸۷	۴۳۵	۳۸۲۲	۱۴۳	۴۷۰	۴۹۹	۹۶۹	۱۵۹	بروجرد	
۵۶۴۹	۶۲۸۳	۱۱۹۳۲	۲۱۶۸	۱۱۰۰۰	۱۲۶۵۸	۲۳۶۵۸	۴۲۸۸	خرم آباد	
۱۷۳۶	۱۹۰۸	۳۶۴۴	۶۴۶	۳۳۴۳	۳۶۵۴	۶۹۹۷	۱۲۳۹	دلفان	
۴۵۰	۵۰۵	۹۵۵	۱۶۸	۹۶۳	۱۰۰۲	۱۹۶۵	۳۷۲	دورود	
۵۹۰۷	۶۴۸۰	۱۲۳۸۷	۲۱۲۳	۴۴۲۹	۴۹۲۶	۹۳۵۵	۱۵۵۱	کوهدشت	
۱۱۶	۱۴۳	۲۵۹	۴۸	۹۴۹	۱۱۰۷	۲۰۵۶	۳۴۴	ازنا	
۵۲۲۴	۵۷۹۰	۱۱۰۱۴	۱۸۵۱	۲۵۷۱	۲۷۲۳	۵۲۹۴	۸۶۶	پلدختر	
۲۹۶۹	۳۳۵۰	۶۳۱۹	۱۲۰۵	۳۲۵۳	۳۶۷۵	۶۹۲۸	۱۲۵۰	سلسله	

منبع: ( سرشماری عشایر کوچنده، ۱۳۸۷، ۱۷۱-۱۸۲).

## تغییر و تحولات جمعیت عشایر

همانطور که در جدول زیر مشاهده می کنید با گذر زمان از تعداد جمعیت عشایری استان لرستان کاسته شده و نرخ رشد آن منفی می باشد که این می تواند دلایل متعددی داشته باشد:

- مهاجرت عشایر به شهرها و روستاهای اطراف به منظور تحصیل خانواده
- تغییر شغل عشایر از دامداری و عشایری به مشاغل خدماتی و صنعتی
- برآورده نشدن انتظارات جوانان از زندگی عشایری و جستجوی آن در مناطق شهری و روستایی
- جنگ های طایفه ای که منجر به ترک زندگی کوچروی می شود
- بالا رفتن سطح تکنولوژی (وسایل ارتباط جمعی و...) که باعث ارتقاء سطح دانش و توقع جامعه عشایری و تمایل خانوار های عشایری برای بهره مندی بیشتر از امکانات شده که در نهایت منجر به سکونت در شهرها و روستاهای اطراف می گردد.
- تغییرات شرایط آب و هوایی و بروز خشکسالی ها که منجر به دست کشیدن از زندگی کوچروی و تغییر شیوه معیشت آنان می گردد
- تشویق عشایر به اسکان از طریق ایجاد کانونهای اسکان توسط سازمان امور عشایر
- و.....

جدول تغییر و تحولات جمعیتی عشایر در سه سرشماری بعد از انقلاب

نرخ رشد	عشایر قشلاقی				عشایر بیلاقی				جمعیت سال
	زن	مرد	جمعیت	خانوار	زن	مرد	جمعیت	خانوار	
-	۳۶۸۱۶	۴۱۴۸۳	۷۸۲۹۹	۱۲۴۶۱	۵۱۱۱۲	۵۸۰۲۴	۱۰۹۱۳۶	۱۷۱۸۶	۱۳۶۶
-۰/۲۳	۳۵۸۱۰	۴۰۳۷۵	۷۶۱۶۷	۱۱۳۵۱	۴۹۹۵۱	۵۶۶۵۵	۱۰۶۶۰۶	۱۵۹۳۳	۱۳۷۷
-۲/۱۵	۳۰۲۷۷	۳۳۴۶۰	۶۳۷۳۷	۱۱۲۰۰	۳۹۳۶۹	۴۴۳۲۱	۸۳۶۹۰	۱۴۶۳۸	۱۳۸۷

منبع: ( سرشماری عشایر کوچنده، سالهای ۶۶-۷۷-۸۷ ).

جدول تغییر و تحولات جمعیتی عشایر مقایسه آن با جمعیت کل شهرستان در سه سرشماری

سرشماری ۱۳۶۶		سرشماری ۱۳۷۷		سرشماری ۱۳۸۷		جمعیت	
درصد جامعه عشایری به کل شهرستان	جمع کل	درصد جامعه عشایری به کل شهرستان	جمع کل	درصد جامعه عشایری به کل شهرستان	جمع کل	شهرستان	استان
۷/۹	۱۳۶۷۰۲۹	۶/۷	۱۵۸۴۴۳۴	۴/۸	۱۷۱۶۵۲۷	کل	لرستان
	۱۰۹۱۳۶		۱۰۶۶۰۶		۸۳۶۹۰		
۲۴/۸	۲۰۶۹۷۶	۲۹/۱	۱۳۳۹۳۸	۱۹/۲	۱۳۷۸۰۸	کل	الیگودرز
	۵۱۳۷۲		۳۹۰۲۶		۲۶۴۶۸		
-	-	۱۰/۲	۷۰۵۸۶	۹/۳	۷۴۳۵۳	کل	سلسله
	-		۷۲۵۲		۶۹۲۸		
-	-	۱۱/۲	۶۹۳۶۵	۶/۹	۷۶۵۴۱	کل	پلدختر
	-		۷۷۷۱		۵۲۹۴		
-	-	۲/۷	۷۲۵۸۳	۲/۸	۷۱۵۴۸	کل	ازنا
	-		۲۰۰۳		۲۰۵۶		
-	-	۴/۴	۱۸۱۹۶۴	۴/۴	۲۱۱۸۸۶	کل	کوهدشت
	-		۸۳۵۳		۹۳۵۵		
-	-	۲/۱	۱۴۲۷۷۳	۱/۲	۱۶۰۶۸۶	کل	دورود
	-		۳۱۲۰		۱۹۶۵		
-	-	۶/۸	۱۲۸۰۷۸	۵/۰۸	۱۳۷۶۳۳	کل	دلفان
	-		۸۷۹۰		۶۹۹۷		
۷/۵	۷۶۰۵۵۰	۶/۴	۴۶۲۱۳۳	۴/۵	۵۲۲۲۴۶	کل	خرم آباد
	۵۷۰۹۱		۲۹۹۸۳		۲۳۶۵۸		
۰/۱۷	۳۹۲۲۷۸	۰/۰۹	۳۱۶۰۱۴	۰/۲	۳۲۳۸۲۶	کل	بروجرد
	۶۷۳		۳۰۸		۹۶۹		

## قلمرو و پراکنش جمعیت عشایری در زیست بوم و کانونهای توسعه بر اساس روش GIS

جدول زیست بوم ها و سامانه های عشایری استان لرستان

سامانه	زیست بوم	سامانه	زیست بوم
بسطام-تنگ فنی چشمه کبود	زعفران - الشتر	چشمه کوگان- گرشیر- گرچون	دادآباد - تخت چان
گرین الشتر- زعفران		قلعه میشوند	
یارآباد- سرکن ملاوی		سرچک- تخت نازنین	
آب باریک علیا- هلوش		سرخه ده	
سیل هابیل- ده قادی- بن زوره وریان مله		تلوری	
گاوکش علیا- وریان مله دره باغ		چالاب مراد علی- میرزا کریم	
چشمه شیرین - پاره پونه	چغلوندی - پشتکوه	چشمه کبود	همیان - ضرون
کلات - ریمله		گدارگه ضرون	
تخت نرم- رنجه		سرآب هومیان	
طاق اکبر - غرب زاغه		شرف علی - تیار	
سرگج - گاورسله		تکیه ضرون	
تپه حمام - گرین		پشمینه زار- سرآب تلخ	
خراشکفت- تخت نرم	مرکزی خرم آباد - پشمینه زار	چم چقل- کرنوکرباشی	
سرآب کمری- گردکونه- ماژین		در بی سر- گلال مورت	
تپه شیرخون - تنگ فنی		ده پیر- یگاو یگاو	
دیوان بلند- میر احمدی		پشمینه زار	
دره کالی		ریمله	
نیله - شهوناب		سرآب داراب- کنار کوه	
سرخه مهر	دلفان- وره زرد	بگ رضا- کلکه پرکه	زاغه - بن طویله
چم استان		بن طویله- کیان زاغه	
زیتون او ۲		برد گلال- کیان زاغه	
سیردر وره زرد		بردکر دو گوساله- تنگ وان	
چشمه کلان - وره زرد		گاورسله- رگ ذغال	
اشکنی- خاتون بان - سورکوه		گیلاوند- چشمه کرف	
سفیدخانی	پریز (عمارت)	زیربند- طالقان	
تاریکه رنگرزان		عمارت	
بابا بزرگ - جعفر آباد		راکن - دوآب	

منبع: اداره کل امور عشایر لرستان



جدول زیست بوم ها و سامانه های عشایری استان لرستان

سامانه	زیست بوم	سامانه	زیست بوم
دستگرد	زیست بوم بزرگ الیگودرز	آب باریک و خلیل آباد	زیست بوم بزرگ الیگودرز
شاه مکان		چال گرد	
مور خشک		گلی چاس	
باغ و جوزیر		آب باریک علیا	
آثار		زر آب	
بهرام آباد		رشکان- تنگ پنج	
خیر آباد		مور زرین	
دره دایی سفلا		چغاگرگ	
بهاره کار		بنگ	
چشمه پر		شول آباد	
چهار چشمه		شاهرود	
ده نو آب گیر		سه سوک	
مزرعه خیر علی		اسلام آباد- شاه آباد	
وارک		کمر گب	
حکومتی - مرزک		نصر آباد	
ترس- تنگ هفت	دره دنگ		
نوژیان	پیر امام		
گریت- چم سنگر	ده نو خواجه شکر الله		
سیرم للری	ورگ - زیبا		
چنار کل	کهورز		
طاف	علی آباد		
پیر جد - کرناس	چال چنار		
سنگتراشان	خرسیان		
دهگاه پیلگه	ده قادی- تله زنگ		
چشمه علی- کرناس	دالانی		
	گلپهار		

منبع: اداره کل امور عشایر لرستان

## کانونهای اسکان :

جدول کانونهای توسعه عشایری استان لرستان

کانون های توسعه اسکان		شهرستان
خلیل آباد	هدایتی	الیگودرز
بهرام آباد- چغاگرگ- قاسم آباد- گل بهار- مرگسر- امام زاده داوود- دره دنگ- کیگوران- نصر آباد- بهاره کار- چکان- ده قادی- چال چنار- علی آباد- قاسم آباد- حیه- شیخان	خودجوش	
-	هدایتی	خرم آباد
داد آباد- طاف- سنگتراشان- کیان زاغه- ترس گریت- وارک- حکومتی- پاپادیندار- پیر جد- پراه پونه- سراب تلخ	خودجوش	
همیان	هدایتی	کوهدشت
ضرون- قبرموسی- وره زرد-چم استان- سرخه مر	خودجوش	
درک کوه- طاق اکبر	هدایتی	پلدختر
تخت چان- انار رود- سیرم للری	خودجوش	
کمری- لمیس	هدایتی	ازنا
پازردآلو- کلکله- برجله- دره تخت-	خودجوش	
-	هدایتی	دلفان
سرکشتی- سفید خانی- تاریکه رنگرزان	خودجوش	
عمارت	هدایتی (حمایتی)	دورود
راکن- داریاب	خودجوش	
-	هدایتی	سلسله
آب باریک- سیل هابیل	خودجوش	

منبع: اداره کل امور عشایر لرستان

## وضعیت شاخص های توسعه انسانی عشایر استان

در جدول زیر ابتداء درصد برخورداری جامعه عشایری در پایان برنامه چهارم آورده شده و در نهایت سطح برخورداری در طول برنامه پنجم بیان گردیده است. بعد شاخص های مهم به صورت جداگانه در زیر آورده شده است:

**جدول پیش بینی شاخص های برخورداری عشایر در طول برنامه پنجم استان**

ردیف	شرح	درصد برخورداری برنامه چهارم	درصد پیش بینی افزایش ۸۹		سال ۹۰		سال ۹۱		سال ۹۲		سال ۹۳		جمع کل		جمع کل پایان برنامه چهارم و پنجم
			درصد	جمعیت (نفر)	درصد	جمعیت (نفر)	درصد	جمعیت (نفر)	درصد	جمعیت (نفر)	درصد	جمعیت (نفر)	درصد	جمعیت (نفر)	
۱	آب آشامیدنی بهداشتی	۳۳/۶	۱/۲	۱۲۷۲	۱/۲	۱۲۷۲	۱/۲	۱۲۷۲	۱/۲	۱۲۷۲	۱/۲	۱۲۷۲	۶	۶۳۶۰	۴۲۰۰۰
۲	راه دسترسی	۲۰/۵	۳	۳۱۸۰	۳	۳۱۸۰	۳	۳۱۸۰	۳	۳۱۸۰	۳	۳۱۸۰	۱۵	۱۵۹۰۰	۳۷۶۳۰
۳	راه بار و کوش شنی	۶۸	۱/۵	۱۵۹۰	۱/۵	۱۵۹۰	۱/۵	۱۵۹۰	۱/۵	۱۵۹۰	۱/۵	۱۵۹۰	۷/۵	۷۹۵۰	۸۰۰۰۰
۴	راه بار و کوش آسفالت	۱۲	۰/۳	۳۱۸	۰/۳	۳۱۸	۰/۳	۳۱۸	۰/۳	۳۱۸	۰/۳	۳۱۸	۲/۱	۲۲۲۶	۱۴۹۰۰
۵	برق	۲۰	۰/۳۴	۳۶۰	۰/۳۴	۳۶۰	۰/۳۴	۳۶۰	۰/۳۴	۳۶۰	۰/۳۴	۳۶۰	۱/۷	۱۸۰۰	۲۳۰۰۰
۶	خانه بهداشت	۴۶	۱/۲	۱۳۰۰	۱/۲	۱۳۰۰	۱/۲	۱۳۰۰	۱/۲	۱۳۰۰	۱/۲	۱۳۰۰	۶	۱۶۵۰۰	۵۵۲۶۰
۷	مراکز آموزش ابتدائی	۳۹	۰/۸	۹۰۰	۰/۸	۹۰۰	۰/۸	۹۰۰	۰/۸	۹۰۰	۰/۸	۹۰۰	۴	۴۵۰۰	۴۵۸۴۰
۸	مراکز آموزش راهنمایی	۲۰	۰/۲	۲۱۲	۰/۲	۲۱۲	۰/۲	۲۱۲	۰/۲	۲۱۲	۰/۲	۲۱۲	۱	۱۰۶۰	۲۲۲۶۰
۹	مراکز آموزش متوسطه	۶	۰/۲	۲۱۲	۰/۲	۲۱۲	۰/۲	۲۱۲	۰/۲	۲۱۲	۰/۲	۲۱۲	۱	۱۰۶۰	۷۴۲
۱۰	مراکز آموزش پیش دانشگاهی	۵	۰/۱	۱۰۶	۰/۱	۱۰۶	۰/۱	۱۰۶	۰/۱	۱۰۶	۰/۱	۱۰۶	۰/۵	۵۳۰	۵۸۳۰
۱۱	مراکز سوخت فسیلی	۶۸/۵	۴	۴۰۲۰	۴	۴۰۲۰	۴	۴۰۲۰	۴	۴۰۲۰	۴	۴۰۲۰	۴	۴۰۲۰	۹۳۸۱۰
۱۲	مراکز ورزشی	-	۰/۵۶	۶۰۰	۰/۵۶	۶۰۰	۰/۵۶	۶۰۰	۰/۵۶	۶۰۰	۰/۵۶	۶۰۰	۲/۸	۳۰۰۰	۳۰۰۰
۱۳	دسترسی به مخبرات	۳۷	۱	۱۰۶۰	۱	۱۰۶۰	۱	۱۰۶۰	۱	۱۰۶۰	۱	۱۰۶۰	۵	۵۳۰۰	۳۹۲۲۰
۱۴	برخورداری از مسکن	۱۸/۵	۰/۵	۵۲۸	۰/۵	۵۲۸	۰/۵	۵۲۸	۰/۵	۵۲۸	۰/۵	۵۲۸	۲/۵	۲۶۴۰	۲۲۲۵۰
۱۵	برخورداری از اماکن مذهبی	۲	۰/۴	۴۲۴	۰/۴	۴۲۴	۰/۴	۴۲۴	۰/۴	۴۲۴	۰/۴	۴۲۴	۲	۲۱۲۰	۴۲۴۰
۱۶	برخورداری از غسلخانه	-	-	-	-	-	-	-	-	-	-	-	-	-	-
۱۷	برخورداری از کتابخانه	-	۰/۳۱	۳۳۰	۰/۳۱	۳۳۰	۰/۳۱	۳۳۰	۰/۳۱	۳۳۰	۰/۳۱	۳۳۰	۱/۶	۱۶۵۰	۱۶۵۰
۱۸	برخورداری	۳۳	۰/۵	۵۳۰	۰/۵	۵۳۰	۰/۵	۵۳۰	۰/۵	۵۳۰	۰/۵	۵۳۰	۲/۵	۱	۳۴۹۸۰

															از پایگاه مقاومت	
۲۲/۵	۲۳۸۵۰	۱/۵	۱۵۹۰	۰/۲	۳۱۸	۰/۳	۳۱۸	۰/۳	۳۱۸	۰/۳	۳۱۸	۰/۳	۳۱۸	۲۱	میزان اراضی آبی	۱۹
۴۸/۵	-	-	-	-	-	-	-	-	-	-	-	-	-	۵۰	میزان اراضی کشاورزی دیم	۲۰
۹/۶	۱۰۱۹۰	۳/۱	۳۳۰۰	۰/۶	۶۶۰	۰/۶	۶۶۰	۰/۶	۶۶۰	۰/۶	۶۶۰	۰/۶	۶۶۰	۶/۵	اجرای طرح هادی	۲۱

## سواد

عشایر از سطح سواد پایین تری نسب به دو جامعه روستایی و شهری برخوردارند و این تلاش مضاعفی را می طلبد تا میزان سواد این جامعه را افزایش دهیم و همانطور که در جدول زیر مشاهده می کنید تعداد افراد با سواد در بین مردان عشایر بیشتر از زنان می باشد که دلیل آن شاید اعتقاد نداشتن عشایر برای تحصیل دختران در شهرهای مجاور و دوری از خانه دانست. اکنون ۵۷ درصد جامعه عشایری با سواد و ۴۳ درصد آن بی سواد می باشند.

جدول میزان سواد جامعه عشایری استان لرستان

قشلاقی			بیلاقی			جمعیت سواد
زن	مرد	مرد و زن	زن	مرد	مرد و زن	
۱۲۹۶۲	۱۸۹۵۰	۳۱۹۱۲	۱۶۹۸۳	۲۵۲۳۴	۴۲۲۱۷	جمعیت با سوادان ۶ ساله و بیشتر

منبع: ( سرشماری عشایر کوچنده، ۱۳۸۷ ).

## بهداشت

جامعه کوچرو از نظر دسترسی به امکانات بهداشتی - درمانی در سطح پایینی قرار دارند که علت آن ثابت نبودن مکان زندگی آنها و در نتیجه عدم وجود درمانگاه یا مرکز بهداشت برای آنان می باشد. عشایر کوچرو معمولاً قشلاق و بیلاق آنها در مکانهایی قرار دارد که وضعیت راه های ارتباطی آنها نامساعد و مسافت آنها تا شهرها و روستاهای اطراف زیاد می باشد و این امر استفاده از مراکز بهداشتی - درمانی را برای عشایر کوچرو مشکل می گرداند ( دریکوند، ۱۳۸۶، ۱۲۱). از دیگر موارد ضعف برخورداری جامعه عشایری استان از امکانات بهداشتی می توان به پایین بودن سطح آگاهی خانواده ها از مسائل بهداشتی اشاره کرد.

اقدامات انجام گرفته در زمینه بهداشت و سلامت خانوارهای عشایری به شرح زیر می باشد:

۱ - برخورداری ۴۶ درصد از کل جامعه عشایری استان از خانه بهداشت

۲- احداث ۳ باب کلینیک دامپزشکی

۳- احداث سرویسهای بهداشتی به تعداد ۴۳۷ باب در سطح مناطق عشایری استان

۴- آموزش دوره های ترویجی بهداشت سلامت خانواده

### آب آشامیدنی

به منظور تهیه آب آشامیدنی برای عشایر اقدامات زیادی توسط امور عشایر لرستان صورت گرفته که بعضی از آنها عبارتند از:

۱- تامین آب آشامیدنی از طریق لوله های انتقال آب

۲- حفر چاه مالداري ۶۱ حلقه

۳- بهسازی چشمه ۱۲۲۰ دهنه

در کل می توان اظهار داشت که ۳۸ درصد از کل عشایر استان از آب آشامیدنی بهداشتی برخوردار می باشند

### مسکن

در عشایر کوچنده ایران دو نوع مسکن مورد بهره گیری است، یکی «سیاه چادر» و دیگری «مسکن ساختمانی» معمولی شبیه مساکن روستائی (صفي نژاد، ۱۳۸۴، ۳۸۷).

در جدول زیر انواع مسکن عشایری در استان لرستان بر اساس سرشماری سال ۱۳۸۷ آورده شده است.

جدول نوع مسکن عشایری استان لرستان

مسکن	جمع	ساختمان معمولی	ساختمان عشایری	فقط سرپناه	ساختمان معمولی و ساختمان عشایری	ساختمان معمولی و سرپناه	ساختمان عشایری و سرپناه	ساختمان معمولی، ساختمان عشایری و سرپناه	اظهار نشده
بیلاقی	۱۴۶۳۸	۱۱۵۵	۱۴۲	۱۲۹۷۵	۱۹	۲۱۹	۱۱۶	۳	۹
قشلاقی	۱۱۲۰۰	۷۱۵۲	۱۳۹۵	۲۲۶۵	۴۷	۱۵۱	۱۸۹	۰	۱

منبع: ( سرشماری عشایر کوچنده، ۱۳۸۷).

اداره کل امور عشایر لرستان اقدام به احداث جایگاههای نفت و گاز در مناطق عشایری نموده که تعداد آن در جدول زیر آمده است:

جدول تعداد جایگاه توزیع سوخت و ظرفیت آن در مناطق عشایری لرستان

ظرفیت به لیتر/سیلندر	تعداد جایگاه	گویه
۱۶۳۸۰۰۰	۶۳	جایگاه توزیع نفت
۸۲۰۰	۴۳	جایگاه توزیع گاز

منبع: اداره بهسازی

### مسیرهای کوچ و ایلراها

ایلراه عشایر بیرانوند

ییلاق این ایل کوههای اطراف زاغه، بخش چغلوندی و کوههای مرتفع گرین و چراگاههای سرسبز آن می باشد و قشلاق آنها عموماً در «کبیرکوه» و دامنه های شرقی و غربی آن از پلدختر تا دره شهر و ماژین و همچنین بخش الوار گرمسیری استان خوزستان و پشتکوه استان ایلام است. مسیر کوچ این ایل یکی از طولانی ترین مسیرهایی است که ایلات لک و لر دارند یکی از طولانی ترین این خط سیرها، راهی است که از مورموری شروع و پس از گذشتن از سراب نقل، ماژین در استان ایلام وارد بادمک و چمشک (بخش ملاوی) می شود. این مسیر پس از گذشتن از شوراب ویسیان و کناره های شهر خرم آباد به سر نمک و گردکانه در بخش چغلوندی وارد می شود. طول این مسیر حدود ۳۰۰ کیلومتر برآورد می شود. مسیر دیگر کوچ این ایل مسیری است که از پشتکوه (استان ایلام) شروع می شود و پس از گذشتن از پل تنگ و دلیج و دادآباد به گردنه شهنشاه وارد می شود. این ایلراه پس از طی مسیری از اطراف خرم آباد می گذرد و وارد توه دیمه و سرنمک و تپه کجی به چغلوندی و مسیر دیگر به ریگ سفید بخش زاغه می رسد که محل ییلاق این ایل است.

### ایلراه عشایر پاپی

این ایل دارای ایلراههای متعددی است که مهمترین آنها عبارتند از:

- مسیر ادریسی به پاپادیندار
- مسیر واقع در حد فاصل بین سد دز و تاف
- مسیر ایستگاه چم سنگر و سپیدشت به گریت
- مسیر واقع در بین چال پیل - وارک
- مسیر چم سنگر، چول ریز، نوده، سی نر و کوکلا

- مسیر تازان، هلاکدر، پیوست، سنگ تراشان، طیان نوژیان و کوکلا

### ایراههای ایل حسنونند

- مسیر چل جایدر، آب ماهی، چمشک، دادآباد، گاودره، سفید کوه و چشمه بید
- مسیر تنگ فنی، چول هول، دادآباد، هرور (بخش چگنی)، گرین، گاماسیاب
- مسیر ملاوی، معمولان، ویسیان، سراب دوره، فیروزآباد، خاوه و ورازونه
- مسیر چل زعفران، بسیاری، خرگوشه، چول هول و دادآباد
- مسیر چل جایدر، شوراب، دادآباد، واشیان، تنگ فنی و هفت چشمه
- مسیر تنگ فنی، دره شهر، چم مهر، پلدختر، دادآباد، واشیان
- مسیر کیالو، میش وند، دادآباد، هرور، نوجزو ایواندر

### ایراههای ایل دریکوند

- مسیر پاعلم، تخت چان، دلیج، آسرد، برآفتاب غزال، چمشک و دادآباد
- مسیر پاعلم، پل زال، درکی، تخت چان، گردکانه، دارصافه و تهی
- مسیر احواش، دوفروش (کوه)، تخت چان، دلیج، قلعه نصیر
- مسیر تخت چان، تای، آب چنار، دارصافه، کوه گرده و طایی
- مسیر کیالو، تاوسو، قلعه نصیر، کوگانه و دادآباد
- مسیر جوینی، مله بی آب، پیر مار، سیرم، و تخت صاد
- مسیر دال پیری، دلیج، آسرد، کوه گرد، میش انجیر و سیوتل
- مسیر آب چل، بی آب، پیر مار، گلال زال، چل کدار و سیرم
- مسیر سرو کل، سرتاسبله، دال پیری، دلیج، آسرد، کوه گرد، میش انجیر و سیب تل.

### ایراههای ایل دلفان

- مسیر گل گل، آبدانان، دره شهر، گاومیشان، رومشکان، کوهدشت، و تشکن؛
- مسیر رومشکان، کوهدشت، همیان، مانگنی، نورآباد و چواری؛
- مسیر تنگ تیر، چم استان، والگیر، میدان، تنگ پری، خاتون آباد، تخت کبود وره زرد؛
- مسیر درب گبته (شاممه)، تنگ گرم، داربلوط، تنگ تیر، چم استان و کویچه؛
- مسیر حسینیه، کیلان، دهلیج، چمشک، دادآباد، شوراب، قلائی و بسطام
- مسیر تنگ کلات، آبدانان، پل گاومیشان، دمچول، کامیا و گاوشمار
- مسیر سراب باغ، پلدختر، رومشکان، کوهدشت، قلائی و یارآباد

- مسیر رومشکان، زانوگه، کوهدشت، قلابی، نظرآباد، خاوه و گاماسیاب
- مسیر دره شهر، سراب باغ، رومشکان، زانوگه، کوهدشت، قلابی، خاوه و گرین؛

## ساختار اقتصادی عشایر

### مراتع

بر اساس آخرین آمار مطالعه پوشش گیاهی، سطح کل مراتع استان لرستان ۸۸۴۳۵۷ هکتار برآورد شده که ۳۵ درصد از کل مراتع متعلق به عشایر این استان می باشد که به شرح زیر می باشد:

جدول مقدار مرتع عشایری استان لرستان

شهرستان	مقدار مرتع	واحد مرتع
خرم آباد	۴۲۱۷۱	هکتار
پلدختر	۴۱۶۱۱	هکتار
الشر	۱۸۷۹۸	هکتار
الیگودرز	۵۰۹۳۵	هکتار
دورود	۲۴۱۹۵	هکتار
کوهدشت	۴۷۱۸۵	هکتار
بروجرد	۲۷۱۲۸	هکتار
نورآباد	۳۴۵۳۳	هکتار
ازنا	۱۷۴۴۴	هکتار
جمع کل	۳۰۴۰۰۰	هکتار

منبع: منابع طبیعی استان لرستان

بر اساس آمار موجود وسعت مراتع استان در حدود ۸۸۴۳۵۷ هکتار می باشد که ظرفیت چرای ۱۵۰۳۴۰۶ واحد دامی را دارد. علوفه قابل برداشت از این مراتع سالانه ۲۹۴۷۸۵ تن برآورد شده است. از کل مراتع استان ۱۲۸۲۳۲ هکتار معادل ۱۴/۵ درصد از کل مساحت مراتع از نوع مراتع خوب تا متوسط و ۷۵۶۱۲۵ هکتار معادل ۸۵/۵ درصد از کل مساحت مراتع از نوع مراتع فقیر و خیلی فقیر می باشد.

وسعت مراتع عشایری استان در حدود ۳۰۴۰۰۰ هکتار می باشد که ظرفیت چرای ۵۱۶۸۰۰ واحد دامی را دارد. علوفه قابل برداشت از این مراتع سالانه ۱۰۱۳۳۵ تن برآورد شده است. از کل مراتع مراتع در اختیار جامعه عشایری استان ۴۵۶۰۰ هکتار آن از نوع مراتع خوب تا متوسط و ۲۵۸۴۰۰ هکتار آن از نوع مراتع فقیر و خیلی فقیر می باشد.



## دامداری

وضعیت دامداری و نوع دام عشایر استان لرستان در دو منطقه ییلاقی و قشلاقی در جدول زیر آورده شده است

جدول میزان دام عشایر استان لرستان

دام منطقه	گوسفند و بره	بز و بزغاله	گاو و گوساله	اسب و کره اسب	قاطر و استر	الاغ و کره الاغ
ییلاقی	۸۶۰۱۲۵	۶۴۲۵۶۲	۲۸۷۹۱	۲۶۱۲	۴۲۵۵	۱۳۷۹۳
قشلاقی	۷۰۰۹۰۲	۴۳۷۲۹۶	۲۴۸۰۹	۲۰۳۵	۳۶۲۶	۱۰۵۹۵

منبع: ( سرشماری عشایر کوچنده، ۱۳۸۷).

در جدول زیر سرانه دام عشایر استان آورده شده که نشان می‌دهد عشایر استان تمایل بیشتری برای نگهداری دام سبک دارند. در مناطق ییلاقی سرانه دام سبک بیشتر و در مناطق قشلاقی سرانه دام سنگین بیشتر می‌باشد.

جدول سرانه دام عشایر استان لرستان

دام منطقه	خانوار عشایری	گوسفند و بره	بز و بزغاله	گاو و گوساله	سرانه دامی کوچک	سرانه دامی بزرگ
ییلاقی	۱۴۶۳۸	۸۶۰۱۲۵	۶۴۲۵۶۲	۲۸۷۹۱	۱۰۲/۶	۱/۹
قشلاقی	۱۱۲۰۰	۷۰۰۹۰۲	۴۳۷۲۹۶	۲۴۸۰۹	۱۰۱/۶	۲/۲

تولیدات دامی عشایر نقش بسیار مهمی در تامین پروتئین غذایی دارد جامعه عشایری لرستان ۲۵ درصد پروتئین دامی کل استان را تامین می‌کند. تولیدات دامی باعث افزایش درآمد خانوار عشایری شده و در تامین مایحتاج خانواده نیز سهم عمده ای دارد میزان تولیدات عشایری استان در زیر آمده است:

جدول مقدار تولیدات دامی عشایر استان (به کیلوگرم)

تولیدات دامی	مقدار تولید شیر	مقدار تولید پشم	مقدار تولید گوشت
	۲۹۴۱۱۱۶۰	۱۰۳۲۴۸۳	۱۱۰۰۰۰۰۰

از نظر نژاد دامی، دامهای سنگین دارای نژاد اصیل، دورگ، بومی و دامهای سبک دارای نژاد لری و لری بختیاری می‌باشند (معاونت تولیدات دامی جهاد کشاورزی استان لرستان).

## زراعت و باغداری

زراعت و باغداری در زندگی عشایر از اهمیت بسیاری برخوردار است به گونه ای که تکمیل کننده درآمد آنان بعد از دامداری به شمار می رود. در جدول زیر وضعیت زراعت و باغداری عشایر استان لرستان در دو منطقه بیلاقی و قشلاقی نشان داده شده است.

جدول وضعیت وسعت زراعت و باغداری عشایر استان لرستان

کشاورزی منطقه	جمع		زراعت		آیش		باغ	
	آبی	دیم	آبی	دیم	آبی	دیم	آبی	دیم
بیلاقی	۶۹۸۶	۳۳۰۴۳	۶۲۰۳	۳۲۹۵۹	۵۴۱	۲۹۶۴	۷۸۳	۸۴
قشلاقی	۵۸۰۰	۲۹۵۵۰	۴۸۲۲	۲۹۵۰۲	۳۹۶	۵۳۵۵	۹۷۸	۴۸

منبع: ( سرشماری عشایر کوچنده، ۱۳۸۷).

جدول زیر میزان سرانه کشاورزی عشایر استان لرستان را نشان می دهد که میزان سرانه زراعت در بیلاقی ۲/۶ هکتار و در قشلاقی ۳/۰۶ هکتار می باشد و میزان سرانه باغداری در بیلاقی ۰/۰۵ هکتار و در قشلاقی ۰/۰۹ هکتار می باشد. در جدول زیر سرانه ها به تفکیک آبی و دیم مشخص گردیده است.

جدول میزان سرانه کشاورزی عشایر استان لرستان

کشاورزی منطقه	خانوار عشایری	جمع		زراعت		باغ	
		آبی	دیم	آبی	دیم	آبی	دیم
بیلاقی	۱۴۶۳۸	۶۹۸۶	۳۳۰۴۳	۶۲۰۳	۳۲۹۵۹	۷۸۳	۸۴
قشلاقی	۱۱۲۰۰	۵۸۰۰	۲۹۵۵۰	۴۸۲۲	۲۹۵۰۲	۹۷۸	۴۸
سرانه بیلاقی	-	۰/۴۷	۲/۲	۰/۴۲	۲/۲	۰/۰۵	۰/۰۵
سرانه قشلاقی	-	۰/۵	۲/۶	۰/۴	۲/۶	۰/۰۸	۰/۰۴

## صنایع (دستی، تبدیلی و.....)

صنایع دستی حول آن نوع از کالاها و ابزاری شکل گرفته اند که با توجه به شرایط ویژه کوچ، معمولاً مورد نیاز جوامع دیگر نیست و عمده مواد اولیه آن هم از محصولات دامی یا در دسترس عشایر تامین شده است (موسوی نژاد، ۱۳۶۲، ۹۲). بنابراین صنایع دستی عشایر کاربرد خود مصرفی داشته و به دلیل ارتباط تنگاتنگ آن با زندگی عشایر، بسیار ویژه بوده است. سیاه چادر، چیت، ریسمان و..... غیر از خود عشایر مصرف کننده دیگری نداشته است. زنان سهم عمده ای از دست بافتهای عشایر را برعهده گرفته اند. به عبارت دیگر، نه تنها بافت بیشتر صنایع دستی به عهده زنان است، بلکه تقریباً تمام مراحل قبل از تولید نیز در این تقسیم کار اجتماعی، در استان لرستان جزء

وظایف آنها محسوب می شود. چارچوب این تقسیم کار آنچنان محکم و غیر قابل عدول است که هر مردی که به کار بافت صنایع دستی پردازد، موجب کسرشان و تحقیر منزلت اجتماعی اوست. کار دستی مردان در جامعه عشایری استان، در تهیه ابزار کار و صنایع مربوط به چوب و سنگ و آهن (اسلحه) محدود می شود.

به طور کلی صنایع دستی عشایر بیشتر توسط زنان و در اوقات فراغت آنان ساخته می شود و بیشتر حالت خود مصرفی دارد و در واقع نیاز عشایر را به بازارهای خرید برای وسایل منزل و پرداخت هزینه های اضافی بر طرف می کند. وضعیت تولید صنایع دستی توسط عشایر استان و همچنین نوع وسیله ساخته شده در جدول زیر آورده شده است.

جدول وضعیت صنایع دستی عشایر استان لرستان

واحد	قشلاقی			بیلاقی			منطقه عشایری صنایع دستی
	مقدار فروش	مقدار تولید	تعداد کل خانوار	مقدار فروش	مقدار تولید	تعداد کل خانوار	
تخته	۲۱۷	۲۴۸۳	۴۷۳	۲۷۸	۵۵۵۲	۹۲۰	قالی، قالیچه و گبه
تخته	۶۸	۱۵۵۳	۱۹۲	۷۰	۱۹۸۴	۲۷۱	گلیم و زیلو
تخته	۱۶۹	۳۲۸۸	۳۲۶	۲۳۲	۴۷۰۹	۴۹۰	ورنی و جاجیم
تخته	۰	۴۹۱	۲۵۰۰	۰	۴۹۱	۳۵۷۹	پلاس (چادر)
متر مربع	۷۱	۱۵۳۴۴	۱۲۵۷	۷۵	۱۷۰۰۱	۱۶۴۰	حصیر
عدد	۲۲۱	۱۶۸۷	۴۶۵	۲۲۶	۱۶۰۵	۳۹۷	خورجین، توبره و مشابه
عدد	۴	۶۰	۳۴	۴	۲۴۷	۹۱	چوقا
جفت، عدد	۲۵	۲۴۰	۳۹	۳۴	۹۲۱	۱۲۰	کلاه، دستکش، جوراب، گیوه و پاپوش

منبع: ( سرشماری عشایر کوچنده، ۱۳۸۷).

## شیلات

بعد از اسکان به دلیل اینکه نیروی کار عشایر آزاد شده و این نیرو نیاز به اشتغال دارد شیلات می تواند در مناطق عشایری اشتغالزایی کرده و این خلاء را پر کند. جدول زیر وضعیت شیلات عشایر را در استان نشان می دهد

جدول وضعیت شیلات عشایر استان لرستان

شهرستان	بخش	روستا	شاخص پرورش	نوع منبع آبی	ظرفیت (تن)	برداشت آب (lit/sec)	
						فصل کم آبی	فصل پر آبی
پلدختر	معمولان	دهگاہ دره سید	سرد آبی	چشمه	۷	۷۰	۷۰
الیگودرز	بشارت	دورک بالا	سرد آبی	رودخانه	۴۰	۲۰۰	۲۰۰
	بشارت	خرسیون	سرد آبی	چشمه	۱۰	۶۰	۶۰
خرم آباد	پاپی	پای تاف	سرد آبی	چشمه	۲	۲۰	۲۰
دلفان	کاکاوند	بابابزرگ	سرد آبی	چشمه	۴	۲۰	۲۰
کوهدشت	مرکزی	تنگ شیرز	سرد آبی	رودخانه	۱۵	-	-
	مرکزی	تکیه ضرون	سرد آبی	چشمه	۵۰	-	-
	مرکزی	هومیان	سرد آبی	سد خاکی	۳	-	-
دورود	مرکزی	عمارت	سرد آبی	رود خانه	۵۰۰	-	-
جمع کل	-	-	-	-	۶۳۱	-	-

منبع: اداره صدور پروانه جهاد کشاورزی لرستان

## طیور

عشایر طیور را بیشتر برای مصرف خانواده تولید می کنند و از گوشت، پر و تخم مرغ آنها استفاده کرده که این باعث کاهش هزینه های خانوار خواهد شد. ۳۵ درصد از طیور استان متعلق به عشایر می باشد که در جدول زیر وضعیت طیور عشایر نشان داده شده است.

جدول وضعیت طیور عشایر استان لرستان

نام شهرستان	مرغ بومی و طیور	بوقلمون و ماکیان
خرم آباد	۹۲۰۰	۱۴۳۰۰
الشر	۲۲۰۰۰	۷۳۰۰
پلدختر	۳۰۸۰۰	۹۶۰۰
دورود	۱۵۰۰۰	۳۷۰۰
الیگودرز	۳۶۰۰۰	۳۷۰۰
ازنا	۲۳۰۰۰	۷۲۰۰
بروجرد	۳۱۸۰	۲۴۰۰
نورآباد	۳۴۰۰۰	۷۸۰۰
کوهدشت	۳۱۰۰۰	۸۴۰۰
سپیدشت	۱۸۴۰۰	۲۸۰۰
کل عشایر استان	۲۲۲۵۸۰	۶۷۲۰۰

منبع: ( سرشماری عشایر کوچنده، ۱۳۸۷).

## زنبور داری

استان لرستان به واسطه دارا بودن خرده اقلیمهای فراوان، مراتع وسیع با پوشش گیاهی متنوع، جنگلهای سرسبز، کوهستانهای مرتفع، و کشتزارهای گوناگون گرمسیری و سردسیری، محیط بسیار مناسبی برای پرورش زنبور عسل می باشد.

در سالهای اخیر با توجه به توسعه آموزش و ترویج در بین زنبورداران، تعداد کندوهای زنبور عسل و میزان تولید محصول همواره افزایش یافته است. میزان تولید این محصول در مناطق عشایری استان سالانه حدود ۵۷۰۰ کیلوگرم می باشد.

برآورد دقیق قابلیت‌های استان در این زمینه، نیاز به مطالعات دقیق تر درباره مناطق شهد خیز و شناسایی زنبورهای بومی دارد. ولی آنچه مسلم است، مناطق مختلفی از جمله منطقه سرکشتی گرین، هشتاد پهلوی، کوههای شرق رودخانه دز، از جمله اشترانکوه از مهمترین مناطق شهدخیز استان می باشد.

## منابع اعتباری

منابع اعتباری که صرف امور اقتصادی وزیربنایی خانوارهای عشایری می گردد به شرح زیر می باشد:

الف) اعتبارات استانی:

- ۱ - اعتبارات تملک داراییهای استان
- ۲ - اعتبارات ستاد حوادث
- ۳ - اعتبارات دفتر مناطق محروم
- ۴ - ماده ۱۸۰

ب) اعتبارات ملی:

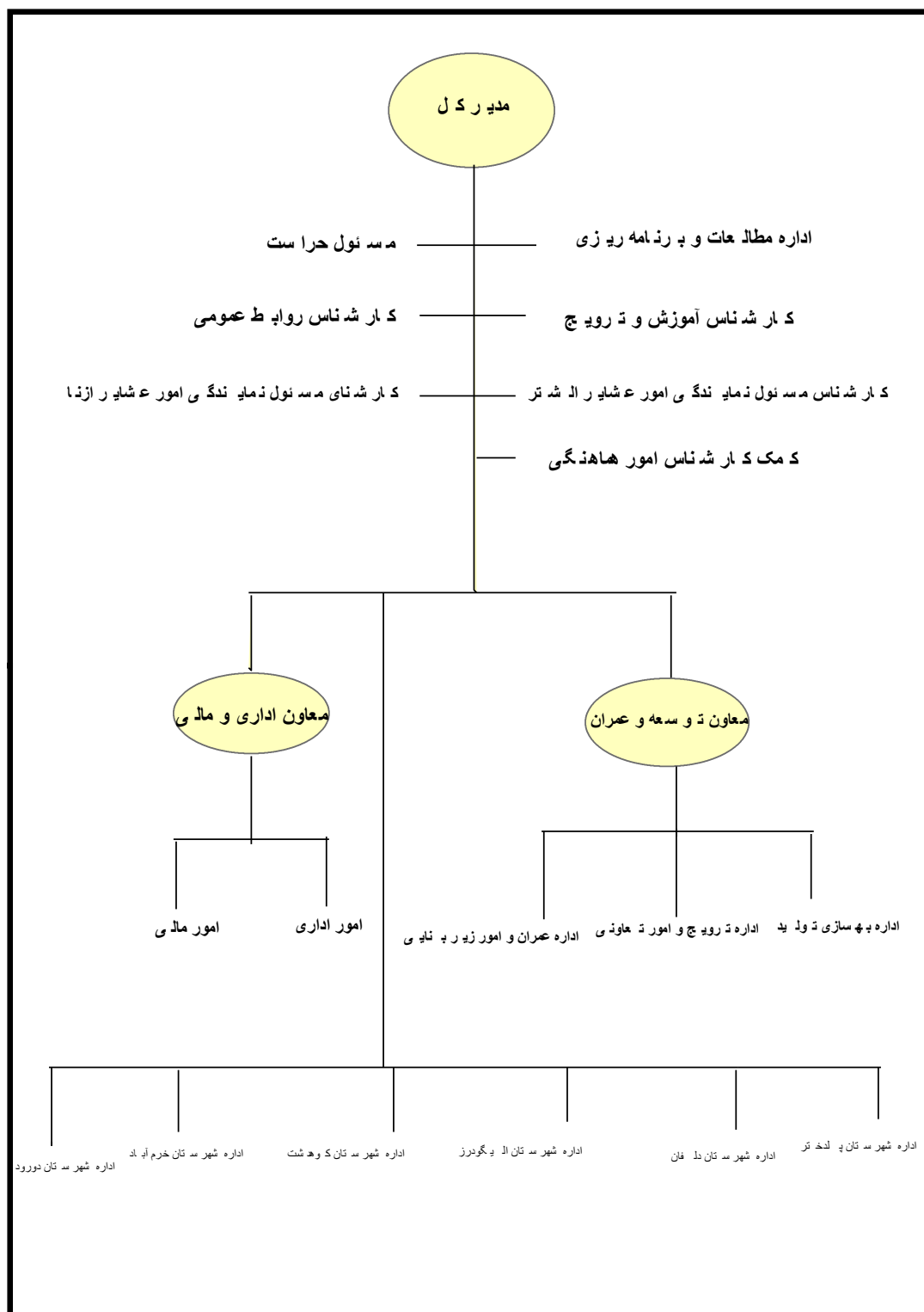
این اعتبارات بیشتر به منظور اجرای طرحها و پروژه های عملیات اجرایی اسکان عشایر در قالب احداث ایستگاههای پمپاژ آب کشاورزی، احداث سد خاکی و بندهای انحرافی، احداث کانالهای کشاورزی و..... تامین می گردد. در جدول زیر میزان اعتبارات برنامه چهارم نسبت به برنامه سوم مورد مقایسه قرار گرفته که اعتبارات تخصیص داده شده به اداره کل امور عشایر لرستان در برنامه چهارم نسبت به برنامه سوم ۳۱۲ درصد رشد داشته است.

جدول مقایسه اعتبارات برنامه سوم و چهارم اداره کل امور عشایر لرستان

برنامه سوم توسعه	برنامه چهارم توسعه	درصد رشد	
۱۲۹۱۶/۷۶	۳۴۵۵۹/۱۵	۲۶۷	ارائه خدمات پشتیبانی به کوچندگان
۲۲۱۶۴/۴۷	۷۴۰۴۷/۸۵	۳۳۴	عملیات اجرایی اسکان عشایر
۶۶۳/۵	۳۰۲۲	۴۵۵	مطالعات جامعه عشایری
۳۵۷۴۴/۷۳	۱۱۱۶۲۹	۳۱۲	جمع کل

منبع: اداره طرح و برنامه ریزی اداره کل امور عشایر لرستان

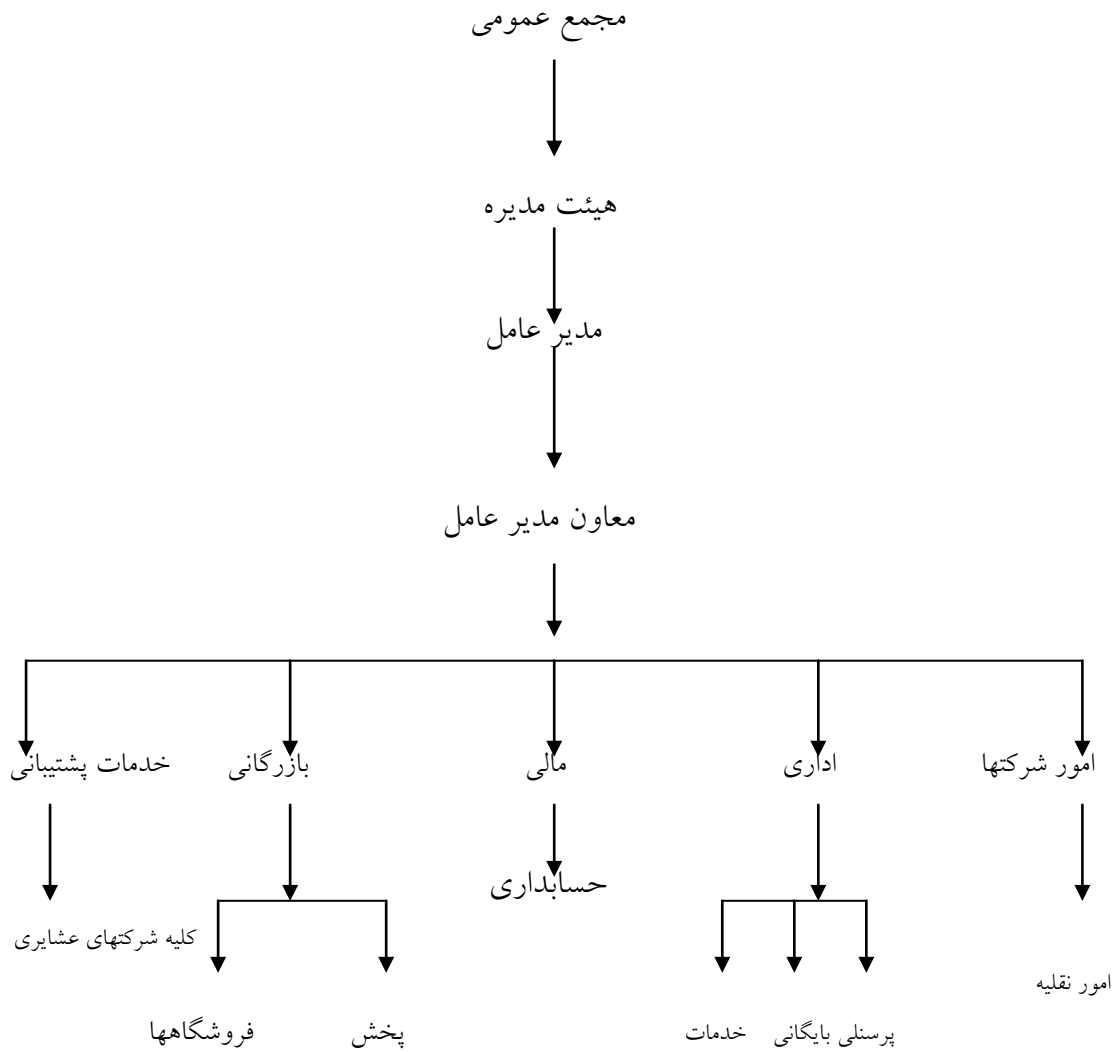
## تشکیلات اداری امور عشایر لرستان



اداره امور عشایر لرستان دارای ۱۴۷ پست می باشد که تعداد ۱۱۰ پست دارای متصدی و ۳۷ پست آن خالی می باشد.

## اتحادیه و شرکت های تعاونی عشایر

### چارت تشکیلاتی اتحادیه



### نحوه ارائه خدمات رسانی اتحادیه:

- توزیع کالاهای یارانه ای و آزاد در بین عشایر
- تامین علوفه دامی عشایر در موقع مناسب
- پرداخت تسهیلات جهت خرید دام عشایر
- خرید تولیدات عشایر
- توزیع سوخت فسیلی جهت جلوگیری از تخریب جنگل ها



- اصلاح نژاد دامهای عشایر
- ذخیره نمودن علوفه دامی جهت حوادث غیر مترقبه.

#### شرکت های تعاونی عشایری

عشایر استان لرستان تحت پوشش ۷ شرکت تعاونی عشایری قرار دارند که نام این شرکت ها به همراه میزان سرمایه و تعداد اعضاء آنها در زیر آورده شده است:

جدول شرکت های تعاونی عشایری استان لرستان

ردیف	نام شرکت	شهرستان	میزان سرمایه (میلیون ریال)	تعداد اعضاء (نفر)
۱	مالک اشتر	خرم آباد	۵۲۷۱	۲۳۴۵۶
۲	بابابزرگ	دلفان	۱۲۵۴	۶۲۵۰
۳	وحدت	سلسله	۱۰۳	۵۲۵۰
۴	هشتم شهریور	پلدختر	۱۹۰۸	۹۶۸۳
۵	محمد رسول الله	کوهدشت	۲۳۸۲	۹۴۱۶
۶	والفجر	دورود	۳۳۳۲	۱۳۷۵۰
۷	هجرت	الیگودرز	۲۴۴۸	۱۵۰۰۰
جمع	-	-	۱۶۶۹۸	۸۲۸۰۵

منبع: اداره کل امور عشایر لرستان